

# Musée du Louvre

**DOE** Maquette augmentée  
Salle Saint-Louis



**anagram**  
audiovisuel





- Cahier des recettes et caractéristiques
- Schéma fonctionnel
- Explication schéma fonctionnels et fonctionnement
- Implantation matériel
- Implantation baies
- Plan baie
- Plan console
- Plan PC console
- Plan DMX général
- Plans circuits éclairages
- Plan DMX Alims
- Plan DMX contrôleurs
- Plan DMX contrôleurs détail
- Adressage contrôleurs DMX
- Gestion des pannes
- Mise à jour des contenus

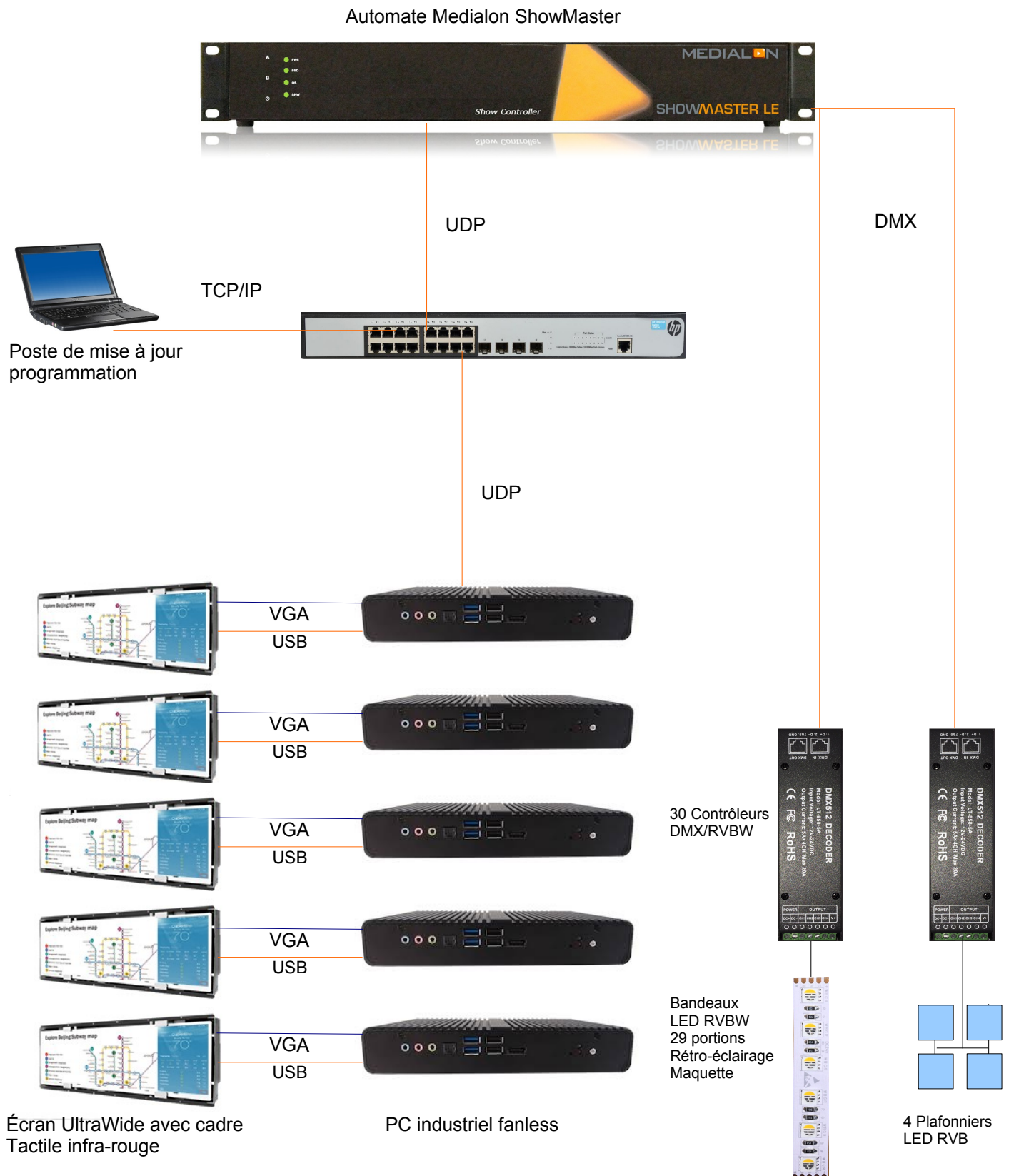




Désignation	Référence	qté.	N° serie	fourni par	IP	pilotage
écran tactile ultra wide c1	Winsonic 0FX3817-X150LO	1	811602000482	Louvre		
écran tactile ultra wide c2	Winsonic 0FX3817-X150LO	1	811602000483	Louvre		
écran tactile ultra wide c3	Winsonic 0FX3817-X150LO	1	811602000484	Louvre		
écran tactile ultra wide c4	Winsonic 0FX3817-X150LO	1	811602000485	Louvre		
écran tactile ultra wide c5	Winsonic 0FX3817-X150LO	1	811602000486	Louvre		
cadre tactile c1	zaagtech serie X7 slim 16 points	1	ZE09P7000439C09	Anagram		
cadre tactile c2	zaagtech serie X7 slim 16 points	1	ZE09P7000440C48	Anagram		
cadre tactile c3	zaagtech serie X7 slim 16 points	1	ZE09P7000428954	Anagram		
cadre tactile c4	zaagtech serie X7 slim 16 points	1	ZE09P7000429993	Anagram		
cadre tactile c5	zaagtech serie X7 slim 16 points	1	ZE09P7000427915	Anagram		
PC pupitres c1	Quanmax QDSP-5000 i7 3517UE – 4Go DDR3 – SSD64Go – win7	1	I7 – 0000416-197573 Win7 64PRO -BMBJR-GHTW7-98CDP- G3TGF-DDGYM	Anagram	172.27.0.228	bureau à distance User : maint-multimedia Pass : louvre123
PC pupitres c2	Quanmax QDSP-5000 i7 3517UE – 4Go DDR3 – SSD64Go – win7	1	I7 – 0000416-197570 Win7 64PRO -PHXWX-BHDVC-V9MBQ- 4224D-FG98H	Anagram	172.27.0.229	bureau à distance User : maint-multimedia Pass : louvre123
PC pupitres c3	Quanmax QDSP-5000 i7 3517UE – 4Go DDR3 – SSD64Go – win7	1	I7 – 0000416-197571 Win7 64PRO -4DF7K-MXHJV-3WMVP- TRV36-G3DYR	Anagram	172.27.0.230	bureau à distance User : maint-multimedia Pass : louvre123
PC pupitres c4	Quanmax QDSP-5000 i7 3517UE – 4Go DDR3 – SSD64Go – win7	1	I7 – 0000416-197572 Win7 64PRO -PWGQG-RV2GB-WWQVD- JDPQQ-74XMV	Anagram	172.27.0.231	bureau à distance User : maint-multimedia Pass : louvre123
PC pupitres c5	Quanmax QDSP-5000 i7 3517UE – 4Go DDR3 – SSD64Go – win7	1	I7 – 0000416-197569 Win7 64PRO -6BXB6-JB9FY-HCC4R- HGP8K-9JDB4	Anagram	172.27.0.232	bureau à distance User : maint-multimedia Pass : louvre123
Automate	Medialon ShowMaster LE	1		Anagram	172.27.0.233	logiciel Medialon : Show & Media control software
contrôleur DMX	Décodeur DMX 4CH LEDUX LT-858-5A	30		Anagram		
alimentation	TRANSFO LED 24 Vdc 35W IP67 – MYDIV LPV-35-24	3		Anagram		
alimentation	TRANSFO LED 24 Vdc20W IP67 – MYDIV LPV-20-24	4		Anagram		
alimentation	TRANSFO LED 24 Vdc 100W IP67 – MYDIV LPV-100-24	1		Anagram		
bandeau LED RVBW	Ruban LED RGBW 26,1W/M IP20 5m Moonracker 84 – LEDUX 5305R	2		Anagram		
plafonnier LED RVB		4		Anagram		
Switch 16 ports rack	HP 1920-16G	1		Anagram		
câbles HDMI 3m		5		Anagram		
rallonge USB 3m		5		Anagram		
Baie 19 pouces	Inolec REF 334 609A – 9U – 495x600x600mm	1		Anagram		



# Schéma fonctionnels







## Explication schéma fonctionnels et fonctionnement

**L'installation démarre automatiquement à la mise sous tension, il suffit d'enclencher les disjoncteurs correspondants, et ensuite tout fonctionne sur horaire (08h-23h59).**

L'automate Medialon pilote la lumière par l'intermédiaire du protocole DMX.

Au démarrage il lance un éclairage de veille. Il est relié au contrôleurs DMX

Ces contrôleurs sont alimentés par des alimentations 24V.

Ils ont chacun une adresse DMX de départ et utilisent 4 adresses (le premier contrôleur à l'adresse 1 pour le blanc, 2 pour le bleu, 3 pour le rouge, 4 pour le vert, le contrôleur 2 à l'adresse 5 pour le blanc, etc...). Ils répartissent la tension d'alimentation à envoyer sur chaque sortie en fonction du signal DMX reçu. Les 4 sorties de chacun des 30 contrôleurs est reliée à un groupe de bandeau LED RVBW correspondant ainsi qu'au plafonnier.

Les Pcs des consoles sont indépendants, ils s'allument sur horaire dans le BIOS et s'éteignent avec un tâche planifiée sous windows. Il sont reliés chacun à leur écran UltraWide et à leur cadre tactile.

Sur chacun est installé un programme développé en Flash, il est compilé en Adobe AIR avec le runtime AIR intégré.

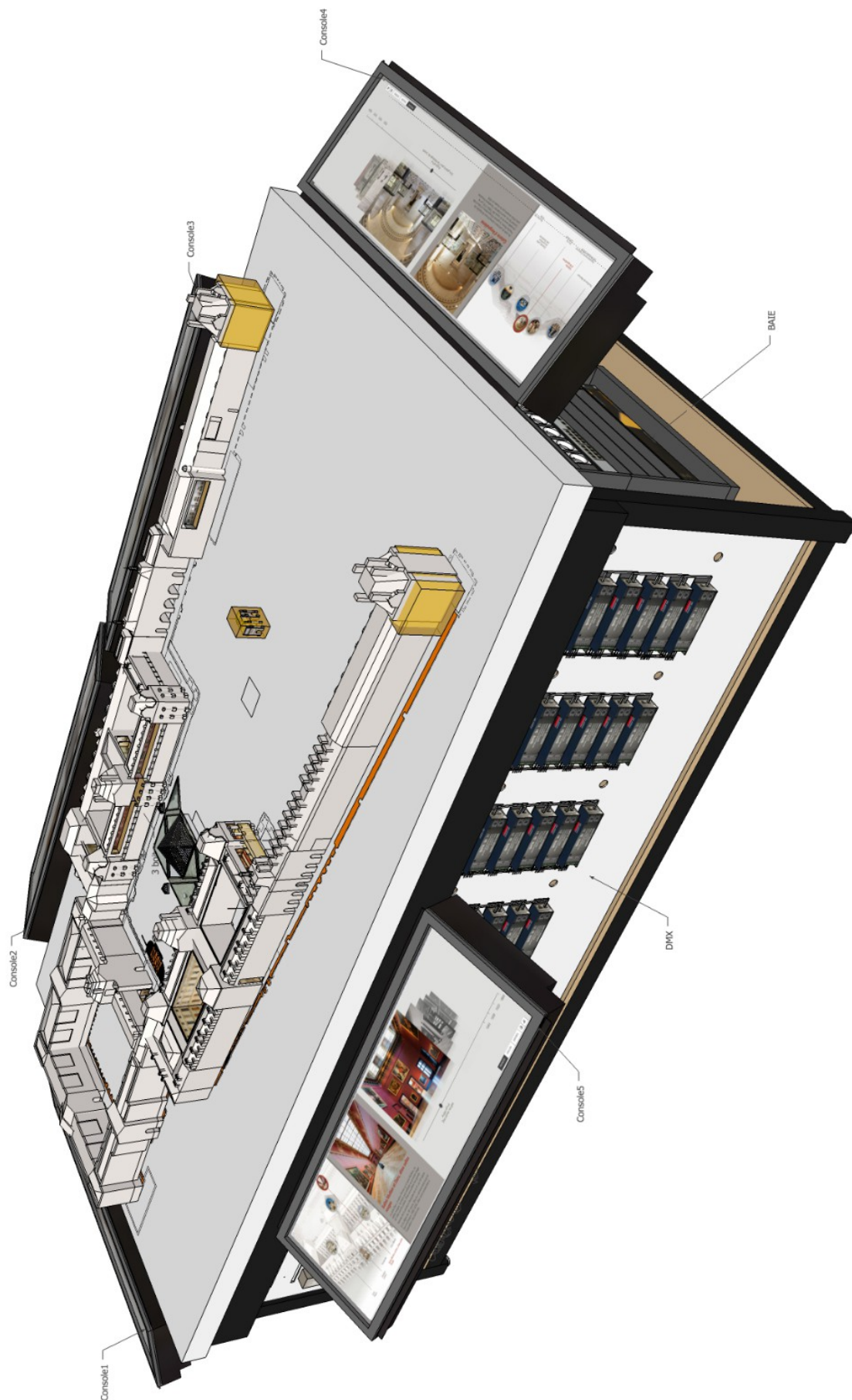
Ce programme est lancé automatiquement au démarrage de Windows.

Il envoie des trames UDP vers l'automate Medialon quand l'utilisateur choisit une séquence ou change de langue.

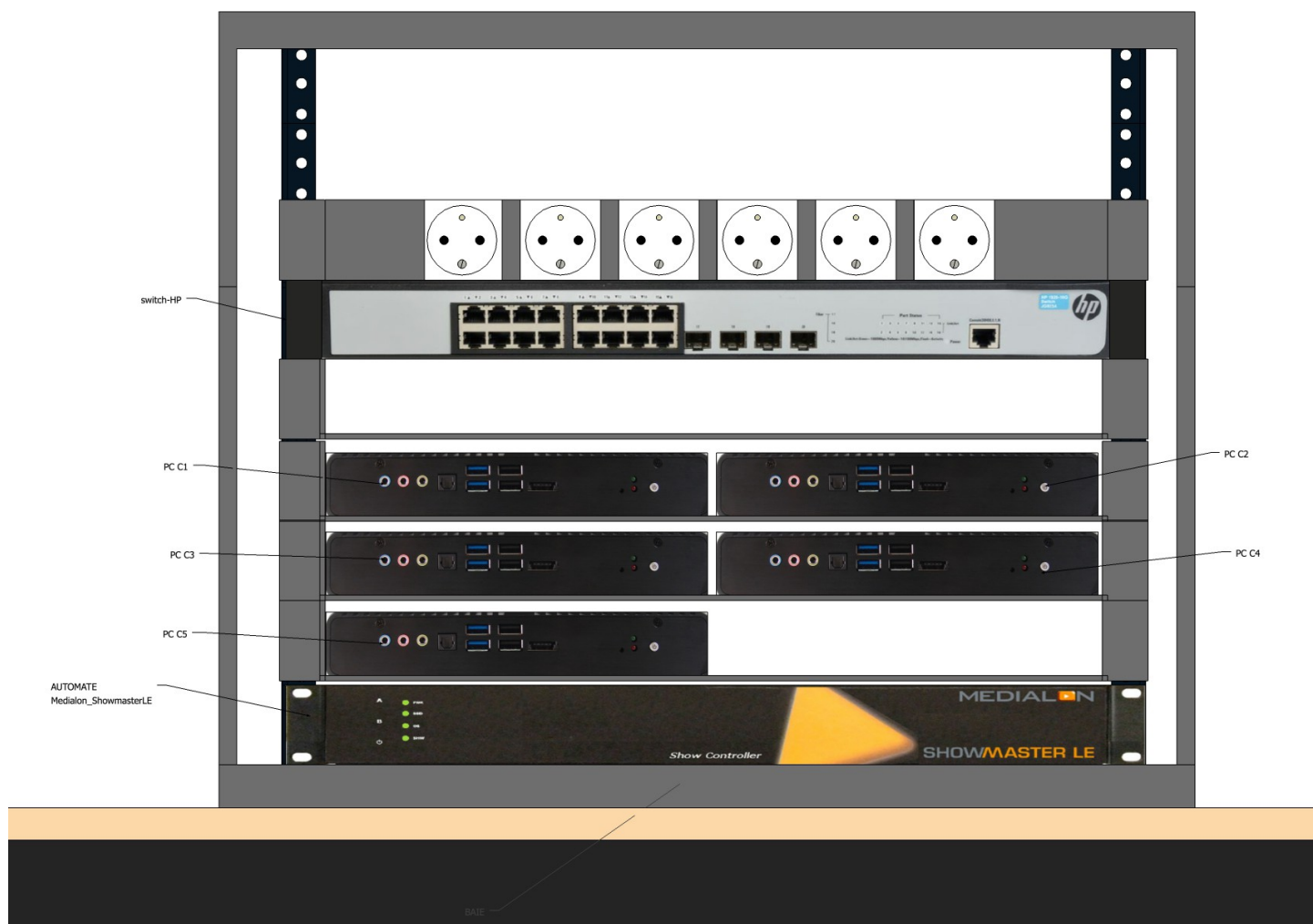
À chaque réception de trame venant des consoles, l'automate Medialon lance une tâche correspondante. Cette tâche gère l'éclairage de la scène demandée et éteint les autres scènes de la console.

La modification du show se fait dans un logiciel Medialon Show & media control software à installer sur un PC qui est sur le même réseau local. Le fichier show est stocké sur le PC











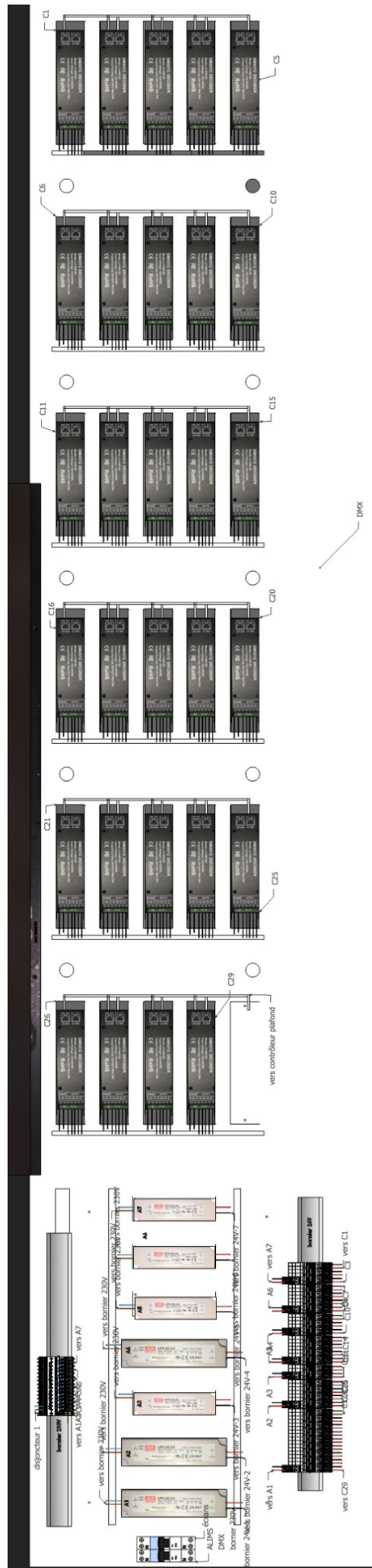




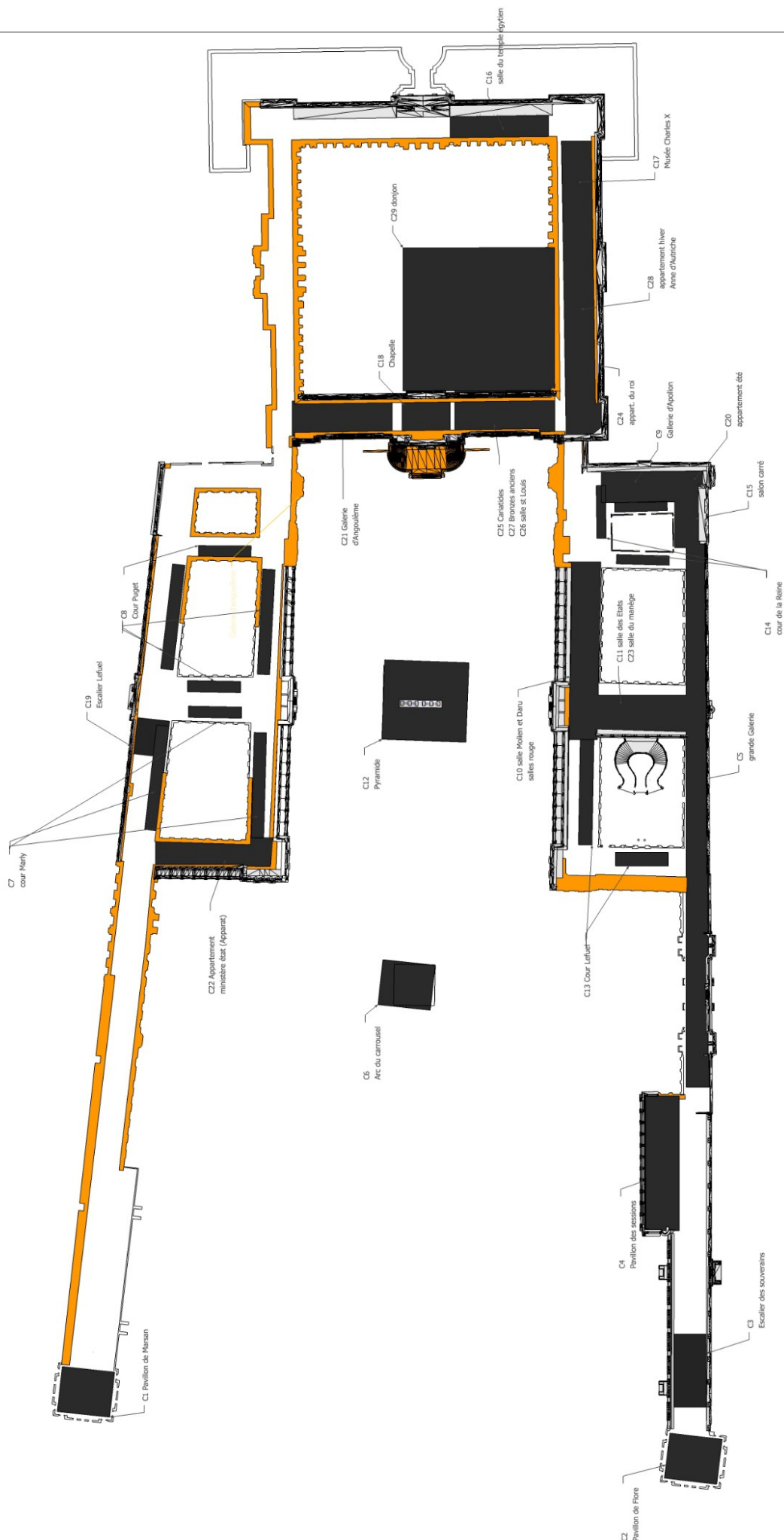




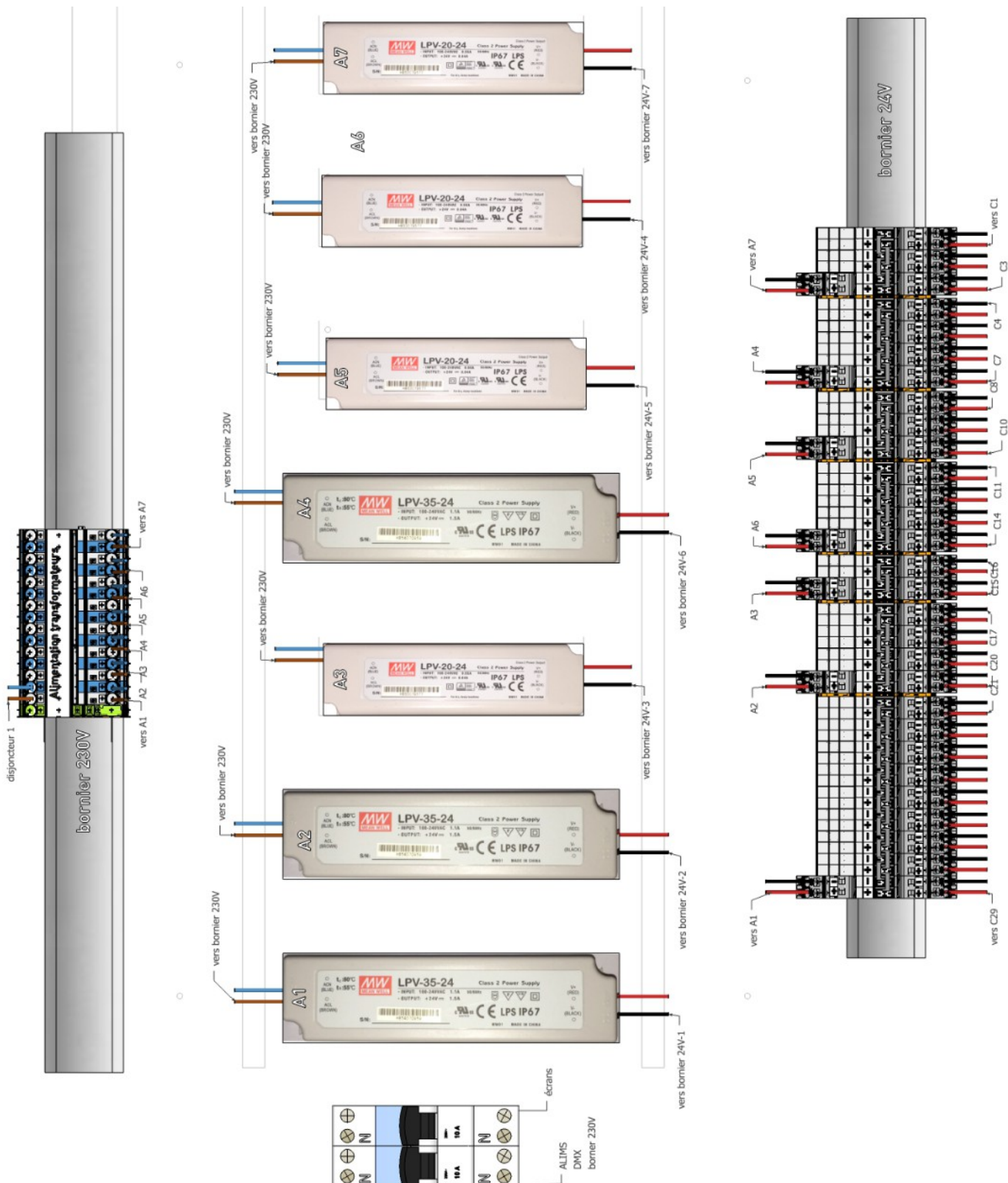
# Plan DMX général





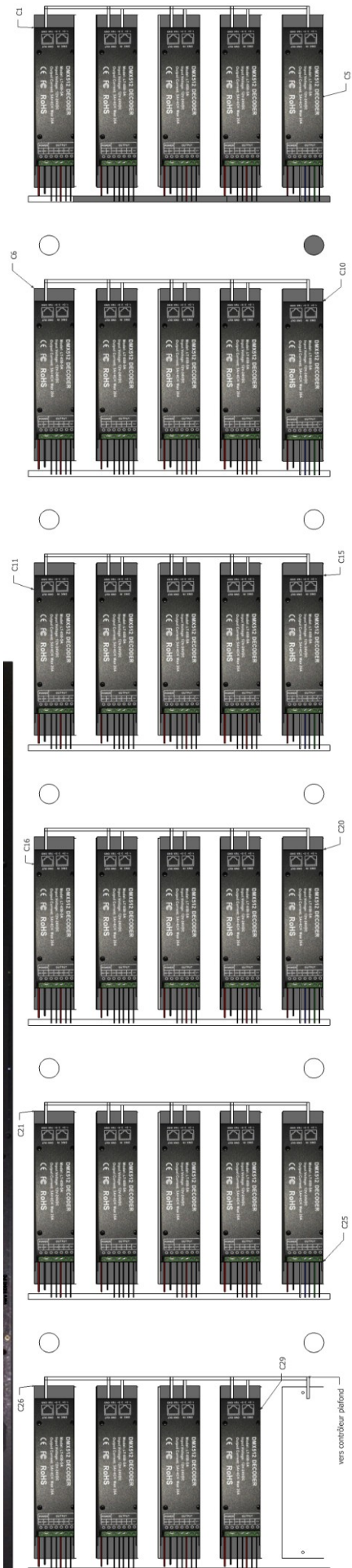








# Plan DMX contrôleurs





## Plan DMX contrôleurs détail





contrôleur	salle	Console	Alim	nb LED	L. cm	p W	P tot W	P Alim
1	pavillon de marsan	4	A7	1	7	1,82		
2	pavillon de flore	4	A7	1	7	1,82		
3	escalier souverains	3	A7	1	7	1,82	5,46	20
4	pavillon des sessions	4	A4	1	7	1,82		
5	grande galerie	3	A4	10	70	18,2		
6	arc du carrousel	4	A4	1	7	1,82		
7	cour marly	5	A4	1	7	1,82		
		5	A4	2	14	3,64		
		5	A4	2	14	3,64	30,94	35
8	cour puget	5	A5	1	7	1,82		
		5	A5	1	7	1,82		
		5	A5	2	14	3,64		
		5	A5	2	14	3,64		
9	galerie d'apollon	2	A5	2	14	3,64		
10	mollen et daru (salles rouges)	5	A5	6	42	10,92	25,48	20
11	salle des états	3	A6	2	14	3,64		
12	pyramide	5	A6	2	14	3,64		
13	cour lefuei	3	A6	2	14	3,64		
		3	A6	1	7	1,82		
14	cour de la reine	3	A6	1	7	1,82	14,56	20
15	salon carré	2	A3	1	7	1,82		
16	temple egyptien	1	A3	2	14	3,64	5,46	20
17	musée charles X	2	A2	3	21	5,46		
18	chapelle	1	A2	1	7	1,82		
19	escalier lefuei	5	A2	1	7	1,82		
20	appart été	2	A2	2	14	3,64	12,74	35
21	galerie d'angouleme	4	A1	2	14	3,64		
22	appart ministere etat	4	A1	2	14	3,64		
23	salle du manège	3	A1	2	14	3,64		
24	appart roi	2	A1	1	7	1,82		
25	cariatides	1	A1	2	14	3,64		
26	st louis	1	A1	1	7	1,82		
27	bronzes antiques	1	A1	2	14	3,64		
28	appart hiver	2	A1	2	14	3,64		
29	donjon	1	A1	3	21	5,46	30,94	35
30	plafond	toutes	A8	4		100	100	100
						<b>tot</b>	<b>225,58</b>	





## Adressage contrôleurs DMX

contrôleur	DMX	dips switchs 1	2	3	4	5	6	7	8	9
		1	2	4	8	16	32	64	128	256
1	1	1	0	0	0	0	0	0	0	0
2	5	1	0	1	0	0	0	0	0	0
3	9	1	0	0	1	0	0	0	0	0
4	13	1	0	1	1	0	0	0	0	0
5	17	1	0	0	0	1	0	0	0	0
6	21	1	0	1	0	1	0	0	0	0
7	25	1	0	0	1	1	0	0	0	0
8	29	1	0	1	1	1	0	0	0	0
9	33	1	0	0	0	0	1	0	0	0
10	37	1	0	1	0	0	1	0	0	0
11	41	1	0	0	1	0	1	0	0	0
12	45	1	0	1	1	0	1	0	0	0
13	49	1	0	0	0	1	1	0	0	0
14	53	1	0	1	0	1	1	0	0	0
15	57	1	0	0	1	1	1	0	0	0
16	61	1	0	1	1	1	1	0	0	0
17	65	1	0	0	0	0	0	1	0	0
18	69	1	0	1	0	0	0	1	0	0
19	73	1	0	0	1	0	0	1	0	0
20	77	1	0	1	1	0	0	1	0	0
21	81	1	0	0	0	1	0	1	0	0
22	85	1	0	1	0	1	0	1	0	0
23	89	1	0	0	1	1	0	1	0	0
24	93	1	0	1	1	1	0	1	0	0
25	97	1	0	0	0	0	1	1	0	0
26	101	1	0	1	0	0	1	1	0	0
27	105	1	0	0	1	0	1	1	0	0
28	109	1	0	1	1	0	1	1	0	0
29	113	1	0	0	0	1	1	1	0	0
30	117	1	0	1	0	1	1	1	0	0



Une image grise sur une partie ou la totalité de la maquette : application ModuloPlayer plantée éteindre et rallumer le serveur correspondant.

Toutes les consoles réagissent au toucher mais ne déclenchent rien sur la maquette : Medialon planté : éteindre et rallumer l'automate.

Une console réagit au toucher mais ne déclenchent rien sur la maquette : problème de communication réseau, redémarrer le PC de la console.

Une console ne réagit pas au toucher : soit l'application de la console est plantée : redémarrer le PC, soit il y a un pb de tactile, pour le vérifier, quitter l'application pour passer sous windows (alt+F4) et voir si le curseur suit bien le doigt.

Si le tactile ne réagit pas : essayer de débrancher l'USB du tactile est de le rebrancher sur un autre port USB.

Si la position du curseur ne correspond pas à la zone touchée : il faut recalibrer le tactile en passant par le panneau de configuration

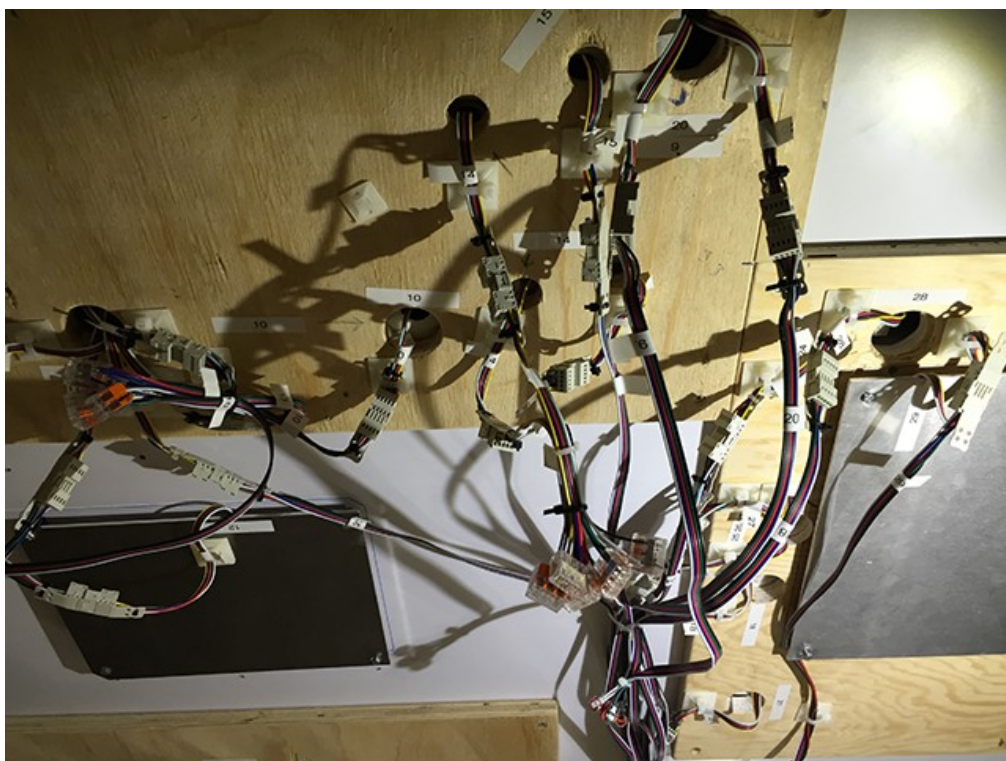
Pas d'éclairage du tout : vérifier alimentation des contrôleurs avec leur voyants verts clignotant, sinon vérifier le disjoncteur sous la table, sinon vérifier disjoncteur du départ électrique.

zone non éclairée ou mauvaise teinte : vérifier les voyants du contrôleur correspondant à la zone, sinon vérifier le bornier portant le numéro correspondant sous la table, sinon, vérifier la soudure de la LED.



### Pour Changer un bandeau LED :

il faut déconnecter les borniers qui sont rattachés à la plaque de la zone, défaire les vis de fixation de la plaque, faire descendre doucement le plateau en descendant bien droit



Ensuite il faut ouvrir l'arrière de la boîte pour accéder au bandeau LED.





**Consoles :**

Les contenus sont stockés pour

console1 : dans c:\anagram\m2c1\louvre\_m2c1\assets\

console2 : dans c:\anagram\m2c2\louvre\_m2c2\assets\

console3 : dans c:\anagram\m2c3\louvre\_m2c3\assets\

console4 : dans c:\anagram\m2c4\louvre\_m2c4\assets\

console5 : dans c:\anagram\m2c5\louvre\_m2c5\assets\

Ce dossier est partagé sur le réseau, on peut donc mettre à jour soit avec une clé USB physiquement sur place avec un clavier et une souris, soit en écrasant les fichiers à modifier par le réseau.

Les fichiers modifiables sont 3 fichiers XML correspondant chacun à une langue (m02c02\_fr.xml, m02c02\_en.xml, m02c02\_es.xml).

Et le dossier image dans lequel on peut remplacer, ajouter et supprimer des images au format JPG.

Pour que les modifications soient effectives, il faut relancer l'application :

pour la quitter appuyer sur les touches alt+F4 et pour la relancer soit par le raccourci sur le bureau soit dans c:\anagram\m1c1\louvre\_m1c1\ double cliquer sur louvre-m1c1.exe

On peut aussi faire les modifications par le bureau à distance de Windows, dans ce cas, une fois que la modification est effective, il faut rebooter le PC avec le raccourci « reboot » qui se trouve sur le bureau.





**Philippe ASSET**  
Gérant



**ANAGRAM - AUDIOVISUEL TOULOUSE**

**Tél :** 05 61 13 49 40

2 impasse de novital

**Mail:** [contact@anagram-audiovisuel.com](mailto:contact@anagram-audiovisuel.com)

31790 Saint-Jory